

**Государственное бюджетное нетиповое образовательное учреждение
САНКТ-ПЕТЕРБУРГСКИЙ ГОРОДСКОЙ ЦЕНТР ДЕТСКОГО
ТЕХНИЧЕСКОГО ТВОРЧЕСТВА**

Принято
Решением
педагогического совета
ГБНОУ СПбГЦДТТ

Протокол № 1 от 26 августа 2021г.

УТВЕРЖДАЮ

Директор ГБНОУ СПбГЦДТТ



А.Н. Думанский

**ПРОГРАММА ВОСПИТАНИЯ
ГБНОУ Санкт-Петербургского городского центра детского технического
творчества
(Рабочая программа воспитания)
на период до 2024 года**

Разработчики:
Котова А.А., к.п.н.,
заместитель директора по УМР
ГБНОУ СПбГЦДТТ;
Логинова Н.Н., к.т.н.,
методист,
Давыдова В.Ю.,
старший методист, зав. МЦР
Давыдов В.Н., д.п.н.,
методист,
Хинкиладзе Е.В., д.ф.н.,
методист

Санкт-Петербург

2021

Пояснительная записка

В условиях ускоренного развития современного общества проблема воспитания подрастающего поколения – одна из приоритетных проблем государства и общества. Необходимость заострения внимания на воспитании обусловлена общегосударственной потребностью. Образование является одной из долгосрочных стратегий, которая обеспечивает позитивное взаимодействие индивидуальности и социума, сохраняющей веру в реальные возможности своей страны.

Назначение рабочей программы воспитания ГБНОУ СПбГЦДТТ состоит в решении проблем управления процессом развития личности учащегося через создание благоприятных условий для гармоничного вхождения в социальную среду и налаживание ответственных взаимоотношений с окружающими людьми. Рабочая программа воспитания отражает то, каким образом педагогические работники СПбГЦДТТ своими действиями, словами, отношениями реализуют воспитательный потенциал их совместной с детьми деятельности, формируя воспитательное пространство учреждения.

Нормативно-правовой основой для формирования рабочей программы воспитания ГБНОУ СПбГЦДТТ служат:

- Федеральный закон «Об образовании в Российской Федерации» № 273-ФЗ от 29 декабря 2012 года с изменениями 2020 года (включает все изменения до 6 февраля 2020г.);
- Стратегия развития воспитания в Российской Федерации на период до 2025 года, утверждена 29 мая 2015г. № 996-р.;
- Концепция духовно-нравственного развития и воспитания личности гражданина России;
- Федеральный проект «Успех каждого ребенка» нацпроекта «Образование»;
- Концепция развития дополнительного образования;
- Примерная программа воспитания и пакет методических материалов по ее разработке;
- Концепция воспитания юных петербуржцев на 2020-2025 годы «Петербургские перспективы» (Утверждена распоряжением Комитета по образованию от 16.01.2020 № 105-р.

Рабочая программа воспитания ГБНОУ СПбГЦДТТ содержит описание системы возможных форм и способов работы с детьми.

Сроки реализации рабочей программы воспитания ГБНОУ СПбГЦДТТ с 01.09.2021 г. до 31.08.2024 г.

Рабочая программа воспитания ГБНОУ СПбГЦДТТ утверждается приказом директора СПбГЦДТТ.

Ежегодно педагогами дополнительного образования СПбГЦДТТ разрабатывается рабочая программа воспитания, которая прилагается к дополнительной общеобразовательной общеразвивающей программе.

Особенности организации воспитательной деятельности в учреждении дополнительного образования

Ценностно-смысловую направленность воспитательной деятельности, ее технологичность и результативность определяет воспитательная система СПбГЦДТТ, которой принадлежит ведущая роль в решении задач воспитания. Воспитание в учреждении неразделимо с образовательным процессом, поэтому единство учебно-воспитательного процесса определяется как целенаправленный процесс воспитания и обучения посредством реализации дополнительных общеобразовательных программ.

Традиционные ценности и инновационные подходы СПбГЦДТТ к воспитанию, реализуемые через модели воспитания детей с использованием культурного наследия Санкт-Петербурга, традиций народов Российской Федерации, направленных на сохранение и развитие этнокультурного и языкового многообразия страны, создают условия для дальнейшего совершенствования процесса воспитания подрастающего поколения.

В содержание дополнительных общеобразовательных программ всех направленностей включается воспитательный компонент, направленный на формирование у детей и молодежи общероссийской гражданской идентичности, патриотизма, гражданской ответственности, чувства гордости за историю России, воспитание культуры межнационального общения, что предусматривается Федеральным проектом «Успех каждого ребенка» нацпроектом «Образование», проектом Концепции развития дополнительного образования до 2030 г.

Рабочая программа воспитания ГБНОУ СПбГЦДТТ выстроена с учетом следующих специфических **особенностей дополнительного образования**:

- деятельность педагогов дополнительного образования строится на основе интеграции основного и дополнительного образования (*не подлежит регулированию ФГОС*);
- дополнительное образование детей рассматривается как институт взросления и развития функциональной грамотности, формирования метапредметных компетенций и проектирования, обеспечения и сопровождения личностных результатов обучающихся;
- формируется особая образовательная среда как возможность для самореализации детей и возможность объединения в творческие коллективы, разновозрастные группы, исходя из интересов и склонностей к какому-либо виду творческой деятельности;
- участие в занятиях основывается на принципе добровольности;
- используется разнообразие форм организации деятельности детей в зависимости от направленности образовательных программ;
- осуществляется тесная взаимосвязь обучения и воспитания;
- обучение по дополнительным программам осуществляется как реализация совместных творческих инициатив детей, педагогов и родителей;
- деятельность ГБНОУ СПбГЦДТТ позволяет реализовывать разнообразные программы, рассчитанные на разные категории детей (творчески одаренные дети, дети с девиантным поведением, с ОВЗ и т.д.).

ГБНОУ СПбГЦДТТ – это уникальная воспитательная система, интегрирующая в себе возможности социокультурной среды Санкт-Петербурга.

Особенность воспитательной деятельности учреждения основывается на:

- реализации целей и задач Региональной программы «Воспитание юных петербуржцев»
- программе развития СПбГЦДТТ;
- воспитательной миссии учреждения;

- специфике образовательной деятельности (направленности);
- традициях учреждения;
- связях с социальными партнерами (музейные, творческие, бизнес пространства, социокультурные проекты и т.д.);
- новых образовательных ресурсах, в том числе дистанционных.

СПбГЦДТТ успешно реализует воспитательную концепцию и является научно–техническим потенциалом системы дополнительного образования детей, дает возможность сегодняшним мальчишкам и девчонкам сделать шаг в будущее.

Специфика деятельности СПбГЦДТТ:

- учреждение городского статуса;
- нетиповое образовательное учреждение;
- профильное учреждение: детское техническое творчество;
- направления: спорт, техника, наука, искусство;
- сохранение традиций, развитие инноваций;
- подготовка подрастающего поколения к жизни в стремительно меняющемся мире;
- качественная подготовка будущих профессионалов в технической отрасли, благодаря использованию уникальной (высокотехнологичной) материально-технической базы и благодаря высококвалифицированному кадрово-педагогическому составу;
- проектная деятельность, сетевое партнерство;
- актуализация методической темы СПбГЦДТТ «Формирование основ инженерного мышления обучающихся средствами детского технического творчества»;
- опора в деятельности на мощную культурно-историческую основу: искусство, науку, образование, промышленность, спорт; используется с одной стороны, художественно-эстетическое наследие, с другой – научно – технический потенциал с сохранением традиций на основе патриотического воспитания;
- ресурсная база творческого, профессионального и личностного становления, граждан нашей страны как патриотов Родины;
- наличие у СПбГЦДТТ свидетельства об аккредитации как методического центра по детской ТРИЗ – педагогике, выданного МА ТРИЗ в 2006 году.

Цель и задачи воспитания

Обучение в ГБНОУ СПбГЦДТТ обеспечивает добровольный выбор деятельности ребенком, выражающийся в удовлетворении его интересов, предпочтений, склонностей и способствующий его развитию, самореализации, самоопределению и социокультурной адаптации. Оно обладает особым потенциалом. Этот потенциал состоит в возможности обеспечения условий для приобщения обучающихся к личностно-значимым, социально-культурным ценностям через участие в различных видах созидательной деятельности; *самоактуализации* как способа воплощения собственных индивидуальных творческих интересов, а также *саморазвития* и *личностного роста* в социальных и культурно-значимых сферах жизнедеятельности общества.

Основой воспитательного процесса в ГБНОУ СПбГЦДТТ является национальный воспитательный идеал — это высоконравственный, творческий, компетентный гражданин России, принимающий судьбу Отечества как свою личную, осознающий ответственность за настоящее и будущее своей страны, укоренённый в духовных и культурных традициях многонационального народа Российской Федерации.

Исходя из этого воспитательного идеала, а также основываясь на базовых для нашего общества ценностях (таких как семья, труд, отечество, природа, мир, знания,

культура, здоровье, человек) и специфике дополнительного образования, формулируется общая **цель воспитания в СПбГЦДТТ** – личностное развитие учащихся, проявляющееся:

1) в освоении учащимися социальных знаний, которые общество выработало на основе общественных ценностей, в том числе о современных сферах человеческой деятельности (то есть, в освоении социально значимых знаний и приобретении опыта социального взаимодействия, направленных на формирование гражданской идентичности, патриотизма, гражданской ответственности, чувства гордости за историю России, воспитание культуры межнационального общения);

2) в формировании опыта самоопределения (личностного и профессионального) в разных сферах человеческой жизни посредством участия в экономических, социокультурных, профессиональных пробах;

3) в овладении учащимися способами саморазвития и самореализации в современном мире, в том числе формирования современных компетентностей и грамотностей, соответствующих основным направлениям стратегии социально-экономического развития страны, актуальным вызовам будущего.

Данная цель ориентирует педагогов не на обеспечение соответствия личности ребенка единому уровню воспитанности, а на обеспечение позитивной динамики развития его личности. В связи с этим осуществляется сочетание усилий педагога по развитию личности ребенка и усилий самого ребенка по своему саморазвитию. Их сотрудничество, партнерские отношения являются важным фактором успеха в достижении цели.

Достижению поставленной цели воспитания способствует решение следующих основных **задач**:

1) реализация потенциала наставничества в воспитании обучающихся как основы взаимодействия людей разных поколений, мотивация к саморазвитию и самореализации на пользу людям;

2) использование в воспитании детей возможности занятий в детских объединениях по дополнительным общеобразовательным программам как источника поддержки и развития интереса к познанию и творчеству;

3) содействие приобретению опыта личностного и профессионального самоопределения на основе личностных проб в совместной деятельности и социальных практиках;

4) поддержание и развитие формы детской активности в воспитательной среде СПбГЦДТТ;

5) создание условия для содержательного взаимодействия образовательного учреждения и семьи;

6) проведение профилактической работы в детских творческих объединениях;

7) развитие социального партнерства как один из способов достижения эффективности деятельности;

8) осуществление, выявление и сопровождение одаренных детей и т.д.

Работа педагогов, направленная на достижение поставленной цели, позволяет учащемуся получить необходимые социальные навыки, которые помогают ему:

- лучше ориентироваться в сложном мире человеческих взаимоотношений,
- эффективнее налаживать коммуникацию с окружающими,
- увереннее себя чувствовать во взаимодействии с ними,
- продуктивнее сотрудничать с людьми разных возрастов и разного социального положения,
- смелее искать и находить выходы из трудных жизненных ситуаций,
- осмысленнее выбирать свой жизненный путь в сложных поисках счастья для себя и окружающих его людей.

Виды, формы и содержание деятельности

Рабочая программа воспитания ГБНОУ СПбГЦДТТ построена по модульному принципу и состоит из инвариантного и вариативного модулей.

Каждый модуль ориентирован на решение конкретной задачи воспитания и соответствует одному из направлений воспитательной деятельности учреждения.

Каждый модуль имеет конкретное практическое наполнение, опирается на реальную деятельность.

Структура модуля включает в себя:

- краткую информацию о потенциале направления деятельности;
- задачу;
- виды, формы, содержание деятельности;
- план мероприятий по реализации модуля (создается на один учебный год).

Инвариантные модули успешно решают задачи воспитания и включают приоритетные направления, которые определяет государственная политика в области образования через специфические формы организации дополнительного образования. Данные модули тесно связаны с деятельностью педагогов в рамках реализации дополнительных общеобразовательных программ.

Инвариантные модули: «Учебное занятие», «Детское объединение», «Воспитательная среда», «Работа с родителями», «Самоопределение», «Наставничество и тьюторство», «Профилактика».

Вариативный модуль обусловлен особенностями деятельности СПбГЦДТТ, отражает его творческую инициативу и определен учреждением как «Работа с одаренными детьми».

Модули программы

1. «Учебное занятие»

Учебное занятие отражает специфику и потенциал образовательной деятельности СПбГЦДТТ и является структурным элементом его образовательного процесса. В занятии проецируется новое качество образования, его эффективность и результативность, программная и технологическая обеспеченность. На занятии происходит развитие личности ребенка, его социализация, совершенствуется профессиональное мастерство и компетентность педагога. На занятии ребенок и педагог выступают равноправными субъектами образовательного процесса.

Реализация педагогами воспитательного потенциала занятия предполагает создание условий для развития познавательной активности учащихся, их творческой самореализации. Педагоги ориентируются на целевые приоритеты, связанные с возрастными особенностями учащихся.

Качество воспитывающей деятельности педагога на занятии определяется:

- воспитывающей направленностью содержания занятия, наличие в нем идейной составляющей;
- опоры на основные принципы воспитания;
- решением задач нравственного воспитания;
- эффективностью формирования у детей трудолюбия и трудовых навыков;
- формированием у детей интеллектуальной культуры, потребности в знаниях, познавательной активности;
- реализацией задач физического и гигиенического воспитания учащихся;
- обеспечением связи занятия с жизнью страны и самих учащихся;
- степенью эстетического воздействия содержания и организации занятия на учащихся

Задача: использовать в воспитании детей возможности занятия по дополнительным общеобразовательным программам как источник поддержки и развития интереса к познанию и творчеству.

Виды, формы и содержание деятельности:

- демонстрация детям примеров ответственного, гражданского поведения, проявления человеколюбия и добросердечности;
- подбор соответствующих задач для решения, проблемных ситуаций для обсуждения на занятиях;
- применение интерактивных форм работы, которые дают учащимся возможность приобрести опыт ведения конструктивного диалога, командной работы и взаимодействия с другими детьми;
- включение в занятие игровых технологий, которые помогают поддержать мотивацию детей к получению знаний, налаживанию позитивных межличностных отношений в объединении, помогают установлению доброжелательной атмосферы во время занятия;
- включение проектных технологий, позволяющих учащимся приобрести навык генерирования и оформления собственных идей, навык самостоятельного решения проблемы, навык публичного выступления перед аудиторией, аргументирования и отстаивания своей точки зрения и т.д.;
- включение в образовательный процесс технологий самодиагностики, рефлексии, позволяющих ребенку освоить навык выражения личностного отношения к различным явлениям и событиям.

Основные виды воспитательной деятельности на занятиях:

- словесные (тематические беседы, лекции);
- наглядные (посещение онлайн и офлайн выставок, музеев...);
- практические (экскурсии, конкурсы).

На занятиях используются следующие основные формы воспитательной деятельности:

Мероприятия:

- беседы, лекции, дискуссии, диспуты, экскурсии, культпоходы, прогулки, обучающие занятия (например, по правилам дорожного движения, по гражданской обороне и др.).

Мероприятия как форма воспитательной работы выбирается:

- когда нужно решить просветительские задачи: сообщить детям какую-либо сложную информацию, познакомить с культурной, политической жизнью общества;
- когда необходимо обратиться к содержанию воспитательной работы, требующей высокой компетентности: к вопросам общественной жизни народа, политики, экономики и др. В таких случаях целесообразны мероприятия с приглашением специалистов;
- когда организаторские функции слишком сложны для детей, либо объективно, либо по причине отсутствия достаточного опыта, например, при ведении дискуссий, обсуждений, организации массового проявления социальной активности (беседы, конференции, митинги и др.). Такие события организуются старшими для младших, когда стоит задача непосредственного обучения детей чему-либо, например, организаторским и познавательным умениям, практическим навыкам. В этом помогают занятия, практикумы, тренинги, когда необходимы меры по укреплению здоровья детей, их физического развития, по выполнению режима дня, поддержанию дисциплины и порядка (прогулка, зарядка, беседа, рассказ, встреча, тренировка).

Дела

- коллективные творческие дела, в организации которых и творческом поиске лучших решений и способов деятельности принимают участие все члены коллектива.

Игры

- деловые игры, сюжетно-ролевые, игры на местности, спортивные игры, познавательные и др.

Содержание деятельности:

- актуализация воспитательных практик (мероприятий, дел, игр и пр.) в процессе реализации ДООП;
- организация игровых учебных пространств;
- обновление содержания совместной творческой деятельности педагога и учащихся,
- разработка современного образовательного и воспитательного контента;
- проектирование дискуссионных образовательных пространств;
- проектирование игровых образовательных пространств;
- организация и педагогическая поддержка социально-значимой деятельности и социальных проб учащихся;
- формирование и развитие сетевых (наука, бизнес, образование и т.д.) образовательных детско-взрослых сообществ;
- организация и педагогическая поддержка просветительской, исследовательской, поисковой, практико-ориентированной, рефлексивной деятельности учащихся, направленной на освоение социальных знаний, формирование позитивного отношения к общественным ценностям, приобретения опыта социально-значимых дел.

2. «Детское объединение»

В СПбГЦДТТ деятельность обучающихся осуществляется в разновозрастных и/или разновозрастных *детских творческих объединениях*. Детские творческие объединения (коллективы) - традиционная форма объединений учащихся СПбГЦДТТ по интересам. Приоритетными являются предметно-практические и воспитательные задачи освоения конкретного профиля деятельности, изучения одного учебного курса, соответствующего требованиям ДООП.

В СПбГЦДТТ реализуются дополнительные программы по следующим профилям деятельности учащихся:

- компьютерных технологий;
- научно-технического творчества;
- технического моделирования и прикладного творчества;
- спортивно-технический.

Обучение ведется по четырем направленностям: техническая направленность (57 направлений деятельности), художественная направленность (3 направления), естественно научная направленность (1 направление), социально-педагогическая направленность (3 направления).

Во всех детских творческих объединениях созданы условия для социального становления личности ребенка, способствующие социализации ребенка, которые включают:

- формирование социальных умений в духовной сфере;
- формирование мотивов социальной деятельности;
- создание условий для удовлетворения интересов детей, развития личности, раскрытия ее творческого потенциала;
- стимулирование самопознания и самовоспитания членов детского коллектива.

В рамках детских творческих объединений СПбГЦДТТ формируются группы учащихся, готовых заниматься общественной добровольческой деятельностью: делиться своими ресурсами, силами, временем, умениями и приобретенными навыками на благо других людей, что совпадает с практикой *социальной деятельности волонтерского движения*. Учащиеся разрабатывают мастер-классы по основам компьютерной грамотности в помощь начинающим пользователям разной возрастной категории, которые

можно использовать в онлайн-формате. Данная форма работы решает воспитательные задачи, характерные для самоопределения на основе личностных проб в совместной деятельности и социальных практиках.

Воспитательными задачами модуля «Детское объединение» для СПбГЦДТТ являются:

- использование в воспитании детей возможности занятий по дополнительным общеобразовательным программам как источника поддержки и развития интереса к познанию и творчеству;

- содействие приобретению опыта личностного и профессионального самоопределения на основе личностных проб в совместной деятельности и социальных практиках;

Виды, формы и содержание деятельности

Содержание деятельности определяется приоритетными направлениями государственной образовательной политики, особенностями региональной образовательной и культурной политики, интересами, памятными событиями, традициями, государственными и народными праздниками, деятельностью СПбГЦДТТ.

Воспитывающая деятельность детского объединения имеет два уровня - индивидуальную работу с каждым учащимся и формирование детского коллектива.

Персональное взаимодействие педагога с каждым учащимся является обязательным условием успешности образовательного процесса. При этом педагог дополнительного образования решает ряд педагогических задач:

а) помогает ребенку адаптироваться в новом детском коллективе, занять в нем достойное место;

б) выявляет и развивает потенциальные общие и специальные возможности и способности учащегося;

в) формирует в ребенке уверенность в своих силах, стремление к постоянному саморазвитию;

г) способствует удовлетворению его потребности в самоутверждении и признании, создает каждому «ситуацию успеха»;

д) развивает в ребенке психологическую уверенность перед публичными показами (выставками, выступлениями, презентациями и др.);

е) формирует у учащегося адекватность в оценках и самооценке, стремление к получению профессионального анализа результатов работы;

ж) создает условия для развития творческих способностей учащегося.

Педагог отслеживает индивидуальную активность каждого члена творческого коллектива: как регулярно ребенок посещает занятия, насколько он активен в учебном процессе и «внеучебных» мероприятиях, каковы его отношения с другими учащимися. В ходе индивидуальной работы с каждым обучающимся педагог реализует процессы профессионального и социального воспитания, формирует у ребенка определенные приемы поведения и деятельности.

Способом объединения обучающихся в единый коллектив является организация различных форм «внеучебных» мероприятий, где важно участие для каждого без исключения. Очень сплачивают детский коллектив различные формы выездных мероприятий - поход, экспедиция, выездная практика и так далее. Здесь каждый из детей «на виду», от каждого зависит состояние всего коллектива, а вклад каждого определяет успех всех.

Реализуются следующие виды воспитательной деятельности в детских объединениях:

- *познавательная* (индивидуальные конкурсы и соревнования, дискуссии, технологии развития критического мышления, мастерские),

- *трудовая* (встречи со специалистами различных профессий, экскурсии на производство. оформление кабинета, беседы, дискуссии, подготовка подарков для

младших детей, родителей, производственные пробы),

- *художественно-эстетическая* (экскурсии, беседы, встречи с творческими людьми, конкурсы, выставки творческих работ, творческие поздравления, творческие конкурсы),
- *игровая* (конкурсы, квесты, квизы, театрализации, интеллектуальные игры),
- *спортивно-оздоровительная* (спортивные соревнования различного уровня, с оздоровительные прогулки, походы, беседы, дискуссии о правилах здорового образа жизни, тестирование, мастер-классы, тренинги),
- *ценностно-ориентационная* (наставничество, тьюторство, адресное обслуживание),
- *коммуникативная деятельность* (беседы, консультации).

По количеству участников реализуются следующие формы:

- 1) *коллективные формы* (зрелищные программы): тематические концерты, праздники, фестивали, митинги, парады, акции, шоу, флэшмобы, батлы.
- 2) *групповые формы*:
 - а) досуговые, развлекательные: тематические вечера (отличительная черта камерность и общность интересов участников);
 - б) игровые программы: конкурсы, квесты, квизы, интеллектуальные игры;
 - в) информационно-просветительские познавательного характера: выставки, экскурсии, круглые столы, мастер-классы, тематические программы (в рамках плана работы могут также проводится тематические лекции и тренинги);
- 3) *индивидуальные формы*: беседы, консультации, наставничество, тьюторство, адресное обслуживание.

Содержание деятельности основных форм воспитательной работы, реализуемых в СПбГЦДТГ:

1. Проекты. В настоящее время проекты являются самой распространенной формой взаимодействия всех участников образовательных отношений. В проектах предусматриваются различные виды детской деятельности и формы проведения. В конце каждого проекта проводится итоговое мероприятие.

2. Совместные игры. Это одна из основных форм воспитательного воздействия в процессе проведения традиционных мероприятий. Применяются различные виды игр: сюжетно-ролевые, творческие, подвижные и малоподвижные, квест-игры.

3. Выставки. По содержанию многих тем проводятся выставки: информационные, фотовыставки, декоративно-прикладного искусства, экологические, социальные.

4. Социальные и экологические акции. В акциях принимают участие сотрудники, родители и учащиеся СПбГЦДТГ. В ходе акций учащиеся приобретают природоведческие знания, социокультурные и экологические навыки, активную жизненную позицию.

5. Конкурсы, викторины. Эти мероприятия имеют познавательное содержание и проходят в развлекательной форме. Проводятся по всем направлениям дополнительных программ.

6. Спортивные и оздоровительные мероприятия. В рамках многих традиционных событий предусматриваются различные виды двигательной деятельности (физкультурные досуги, соревнования, эстафеты), которые развивают у детей потребность в здоровом образе жизни и воспитывают любовь к спорту.

3. «Воспитательная среда»

Воспитательная среда как педагогическое явление есть совокупность условий, в которых разворачивается воспитательный процесс и с которыми вступают во взаимодействие включенные в него люди.

Структура воспитательной среды:

- воспитательный компонент дополнительных общеобразовательных программ, учебно-методические разработки педагогов по вопросам воспитания;

- духовный или субъектный компонент – сложившиеся в СПбГЦДТТ отношения, ценности, традиции, привлекательные для учащихся, педагогов, родителей;
- предметно-материальный компонент СПбГЦДТТ.

Воспитательная среда соответствует запросам и интересам учащихся СПбГЦДТТ, является средой личностного роста, душевного комфорта и социальной защищенности для участников образовательного процесса.

Спецификой осуществления воспитательного процесса в СПбГЦДТТ является создание особой воспитательной среды, которая задает нравственные нормы и интеллектуальный фон жизни, формирует уровень притязаний личности и ее достижений; формирует «Я-концепцию» учащегося, для успешной социализации в условиях современности; среды, в которой ребенок учится уважительному и продуктивному взаимодействию с другими людьми, получает опыт социально-значимой коллективной творческой деятельности.

Основой организации воспитательного процесса в СПбГЦДТТ является совместная деятельность (социально-значимая, исследовательская, досуговая и т.д.) педагогов и учащихся, направленная на приобретение бесценного опыта решения жизненно важных проблем, коллективной заботы, творческих поисков и улучшения окружающего мира. Усиление воспитательного потенциала дополнительного образования детей происходит через включение учащихся в коллективные общественно полезные практики, создание новых возможностей для использования получаемых знаний.

Задача: создавать воспитательное пространство возможностей для приобретения опыта социального взаимодействия и продуктивной деятельности, личного самоопределения.

Виды, формы, содержание деятельности

Виды и формы деятельности можно разделить на два больших блока.

1. Формы коллективной деятельности детей и взрослых, где воспитательное взаимодействие осуществляется скрыто, незаметно по ходу общей работы: коллективные творческие дела, коллективные творческие праздники, коллективные творческие игры. Они эмоционально и ценностно привлекательны для ребят и предоставляют возможность каждому внести свой личный вклад в общее дело, позволяют приобретать разнообразный социальный опыт в различных видах деятельности. Все это создает творческую природу, особую природу социального творчества, когда дети и взрослые создают форму нового, лучшего способа взаимодействия.

2. Формы прямого открытого воспитательного воздействия – воспитательные мероприятия и воспитательные занятия, где педагог целенаправленно формирует какое-либо общественно значимое нравственно обусловленное свойство личности или конкретное мнение (например, проектная и исследовательская деятельность).

Воспитание в СПбГЦДТТ строится как целенаправленно организованная деятельность детей, вовлекающая их во взаимодействие с социальной и природной средой и формирующая у них систему ценностных отношений. СПбГЦДТТ организует процесс воспитания через коллективные творческие дела. В каждом из них педагоги ориентируются на целевые приоритеты, связанные с возрастными и личностными особенностями воспитанников.

На уровне учреждения это: разновозрастные сборы; традиционные творческие праздники; торжественные ритуалы; КТД совместно с родительским сообществом; церемонии награждения, социальные проекты, открытые дискуссионные площадки, праздники, фестивали и др.

В воспитательном процессе учреждения большую роль играют традиции, сложившиеся в детских творческих объединениях и учреждении – традиции, позволяющие продолжать и углублять освоение содержания ДООП, устанавливать, развивать, усложнять позитивные воспитательные отношения. Рождение и закрепление традиций, их поддержание реализуется как во внешних формах (эмблема, форма, символы

и ритуалы жизни), так и в событийных (традиционные дела к определенным датам и событиям жизни коллектива и учреждения).

4. «Работа с родителями»

Система дополнительного образования согласно закону об образовании в Российской Федерации является составляющей всей системы образования, что определяет необходимость для педагогического коллектива создавать условия для содержательного партнерства образовательного учреждения и семьи, при этом семья выступает уже не только как потребитель и заказчик образовательных услуг, но и как основной партнер.

В связи с этим в качестве одной из целей, стоящей перед педагогом, является необходимость осуществления психолого-педагогической поддержки семьи и повышение педагогической компетентности родителей, психологического сопровождения развития ребенка в условиях семьи и образовательного учреждения. Успешное достижение обозначенной цели возможно при условии выбора оптимальных форм взаимодействия с родителями по вопросам обучения и воспитания ребенка.

Для достижения высоких результатов в СПбГЦДТТ объединяются усилия педагогов и родителей. Создание союза: педагог – дети – родители – один из актуальных вопросов на сегодняшний день.

Задача: обеспечить согласованность позиций семьи и образовательного учреждения для более эффективного достижения цели воспитания, оказать методическую помощь в организации взаимодействия с родителями (законными представителями) учащихся в системе дополнительного образования, повысить уровень коммуникативной компетентности родителей (законных представителей) в контексте семейного общения, исходя из ответственности за детей и их социализацию.

Виды, формы и содержание деятельности.

Содержание деятельности.

Ведущей идеей модуля является разработка стратегии взаимодействия СПбГЦДТТ с родителями (законными представителями) учащихся, направленная на создание оптимальных условий совершенствования культурно-образовательного пространства.

Содержательным аспектом модуля является:

1. Создание условий для постоянного совершенствования педагогической деятельности, приведение ее в соответствие с современными достижениями науки и практики.
2. Объединение содержания обучения и воспитания в целостную систему на основе преемственности СПбГЦДТТ.
3. Интеграция основного и дополнительного образования, способствующая сближению процессов взаимодействия семьи и СПбГЦДТТ.
4. Получение теоретических и практических знаний, обоснований собственных умозаключений путем изучения научной и методической литературы и создание наилучших возможностей для взаимодействия семьи и СПбГЦДТТ.
5. Функционирование в режиме открытой социально-педагогической системы (поддержание партнерских связей и развитие взаимодействия с другими социальными институтами).

Возможные формы:

На групповом уровне:

- Родительский комитет учреждения, участвующий в управлении образовательной организацией и решении вопросов воспитания и социализации их детей;
- родительские дни, во время которых родители могут посещать занятия для получения представления о ходе учебно-воспитательного процесса в учреждении;
- общие родительские собрания, происходящие в режиме обсуждения наиболее острых проблем обучения и воспитания учащихся;

- организация на базе учреждения семейных праздников, конкурсов, соревнований, направленных на сплочение семьи и учреждения;
- организация на базе учреждения совместной познавательной, трудовой, культурно-досуговой деятельности, направленной на сплочение семьи;
- родительские форумы при интернет-сайте учреждения, на которых обсуждаются интересующие родителей вопросы, а также осуществляются виртуальные консультации психологов и педагогов.

На индивидуальном уровне:

- помощь со стороны родителей в подготовке и проведении мероприятий воспитательной направленности;
- индивидуальное консультирование с целью координации воспитательных усилий педагогов и родителей.

5. «Наставничество и тьюторство»

Наставничество – универсальная технология передачи опыта, знаний, формирования навыков, компетенций и ценностей через неформальное взаимообогащающее общение, основанное на доверии и партнерстве наставника и наставляемого.

Технология наставничества позволяет формировать опыт, знания, навыки, компетенции и ценности быстрее, чем другие способы обучения (учебные пособия, система занятий, самостоятельная работа, формализованное общение). Скорость и продуктивность усвоения нового обусловлены непосредственной передачей живого опыта от человека к человеку, доверительными партнерскими отношениями.

Потенциал наставничества проявляется в:

- улучшении показателей в образовательной, социокультурной, спортивной и других сферах деятельности наставляемого;
- подготовке обучающегося к самостоятельной, осознанной и социально продуктивной деятельности в современном мире, содействии его профессиональному самоопределению;
- раскрытии личностного, творческого и профессионального потенциала обучающегося, поддержке формирования и реализации его индивидуальной образовательной траектории;
- обучении наставляемого эффективным формам и методам индивидуального развития и работы в коллективе;
- формировании у наставляемого способности самостоятельно преодолевать трудности, возникающие в образовательной, социокультурной и других сферах.

Наставничество тесно связано с тьюторством, которое иногда рассматривается как вид наставничества.

Тьюторство – это способ организации процесса обучения, проявляющийся в особым образом организованном проведении учебных занятий, ориентированных на личностное развитие обучающихся и выступлении педагога в роли сопровождающего учебный процесс, а обучающегося в роли его подопечного.

Основные задачи тьюторского сопровождения:

- выявление и развитие образовательных интересов и мотивов учащегося;
- использование актуальных и современных образовательных ресурсов, необходимых для разработки индивидуальной образовательной программы;
- работа с образовательным заказом, поступающим от семьи учащегося; формирование у обучающегося учебной и образовательной рефлексии.

Тьюторское сопровождение может осуществляться только на основе совместной с учащимися деятельности по определению интересов, возможностей, постановке целей, интеграции для ее достижения различных ресурсов образования, а в итоге – в процессе управления образовательной деятельностью, освоением способов развития способностей,

формированием определенных качеств. Сопровождаемые - одаренные дети различного возрастного уровня, дети с особыми образовательными потребностями.

В условиях СПбГЦДТТ роли наставника и тьютора совмещаются в лице закрепленного за ребенком педагога, который не только помогает ему достичь значимых результатов в усвоении учебного материала, но и способствует его развитию. В данном случае речь идет не об отдельной должности наставника или тьютора, а об особой педагогической позиции – наставник-тьютор.

Актуальная задача наставника-тьютора: реализовывать потенциал наставничества в воспитании обучающихся на основе взаимодействия людей разных поколений, мотивировать воспитанников к саморазвитию и самореализации на пользу людям.

Виды, формы и содержание деятельности.

Модель наставничества в рамках СПбГЦДТТ предусматривает - независимо от форм наставничества - две основные роли: наставляемый и наставник. В роли наставника выступают: педагоги и иные должностные лица СПбГЦДТТ, родители обучающихся (однако родитель не может быть наставником для своего ребенка), сотрудники промышленных, некоммерческих организаций и иных организаций любых форм собственности, студенты, выпускники, обучающиеся образовательной организации.

Для организации наставничества:

- формируются пары/группы подходящих друг другу наставников и наставляемых. Основные критерии для этого: профиль наставника должен соответствовать запросам наставляемого, а у наставнической пары/группы должен сложиться взаимный интерес и симпатия, так как наставничество – это в первую очередь основанные на доверии, уважительные и эмоционально окрашенные отношения;

- создаются условия для установления гармоничных и продуктивных отношений в наставнической паре/группе так, чтобы они были максимально комфортными, стабильными и результативными для обеих сторон;

- формулируются цели на ближайший период работы:

- улучшение показателей в образовательной, социокультурной, спортивной и других сферах деятельности наставляемого;
- подготовка обучающегося к самостоятельной, осознанной и социально продуктивной деятельности в современном мире, содействие его профессиональному самоопределению;
- раскрытие личностного, творческого и профессионального потенциала обучающегося, поддержание, формирование и реализация его индивидуальной образовательной траектории;
- обучение наставляемого эффективным формам и методам индивидуального развития и работы в коллективе;
- формирование у наставляемого способности самостоятельно преодолевать трудности, возникающие в образовательной, социокультурной и других сферах.

Взаимодействие наставника и наставляемого проходит в рамках:

- подготовки к участию в конкурсах исследовательских и проектных работ;
- подготовки к участию в олимпиадах;
- подготовки и участия в совместных походах на спортивные и культурные мероприятия;
- подготовки и участия в выездных мероприятиях;
- подготовки и участия в экскурсиях в место обучения или работы наставника;
- совместного участия в занятиях с целью определения образовательной траектории наставляемого) и др.

Формы тьюторского сопровождения:

- индивидуальная тьюторская беседа (консультация);
- групповые тьюторские консультации;
- учебный тьюторский семинар (тьюториал) – активное групповое обучение, которое направлено на развитие у обучающихся коммуникативных, мыслительных и рефлексивных способностей. Чаще всего это открытое занятие, которое организуется с использованием интерактивных методов обучения;

- тренинг;
- образовательное событие и др.

Технологии тьюторского сопровождения:

- проектирование;
- технология портфолио;
- проведение дебатов;
- экспериментальная работа;
- творческая мастерская;
- развитие критического мышления;
- игровые технологии
- вопросно-ответные технологии.

Тьюторское сопровождение наиболее эффективно в работе с мотивированными детьми, стремящимися к самостоятельной деятельности - сопровождать можно только идущего.

Компоненты содержания тьюторской деятельности:

- установление партнерских отношений;
- изучение необходимого и достаточного информационного поля об устройстве образовательного пространства (объединения, курсы, кружки и т.д.);
- поддержка процессов самоопределения и самореализации учащегося;
- повышение образовательной мотивации учащегося;
- активизация творческой инициативы учащегося и др.

6. «Самоопределение»

Модуль «Самоопределение» строится на основе учета опыта педагогической поддержки саморазвития и самореализации личности ребенка в СПбГЦДТТ.

Задача модуля: содействовать приобретению опыта личностного и профессионального самоопределения на основе личностных проб в совместной деятельности и социальных практиках.

Виды, формы и содержание деятельности:

- Мероприятия (беседы, лекции, диспуты, дискуссии, экскурсии, культпоходы, прогулки, обучающие занятия, хакатоны, кейс – чемпионаты, соревнования и т.д.).

- События (общие по учреждению, дни единых действий, приуроченные к праздникам и памятным датам, акции, ярмарки, фестивали, флешмобы, челленджи, кинолектории, квизы, квесты и др.).

- Игры (сюжетно-ролевые, деловые, спортивные, интеллектуальные и т.д.)

Совместная деятельность педагогов и обучающихся по направлению «самоопределение» включает в себя:

- профессиональное просвещение, диагностику и консультирование по проблемам профориентации, организацию анкетирования, профессиональных проб обучающихся;

- освоение учащимися основ профессии в рамках дополнительной общеобразовательной программы;

- реализация профориентационных досуговых программ, направленных на подготовку учащегося к осознанному планированию и реализации своего профессионального будущего;
 - выстраивание индивидуального маршрута, профессионального пути с учетом ресурсов дополнительного образования
 - профориентационные игры: симуляции, деловые игры, квесты, решение кейсов (ситуаций, в которых необходимо принять решение, занять определенную позицию), расширяющие знания учащихся о типах профессий, о способах выбора профессий, о достоинствах и недостатках той или иной интересной обучающимся профессиональной деятельности;
 - экскурсии на предприятия города, дающие обучающимся начальные представления о существующих профессиях и условиях работы людей, представляющих эти профессии;
 - посещение профориентационных выставок, ярмарок профессий, тематических профориентационных парков, дней открытых дверей в средних специальных учебных заведениях и вузах;
 - организацию творческих профориентационных смен, где учащиеся могут глубже познакомиться с теми или иными профессиями, получить представление о их специфике, попробовать свои силы в той или иной профессии, развить в себе соответствующие навыки;
 - совместное с педагогами изучение интернет ресурсов, посвященных выбору профессий, прохождение профориентационного онлайн-тестирования, прохождение онлайн курсов по интересующим профессиям и направлениям образования;
 - участие в работе всероссийских профориентационных проектов, созданных в сети интернет: просмотр лекций, решение учебно-тренировочных задач, участие в мастер-классах, посещение открытых уроков;
 - встречи с экспертами в данных профессиональных сферах (интересных детям)
 - междисциплинарные занятия
- В ходе этих видов деятельности осуществляется:
- педагогическая поддержка обучающихся в осознании вызовов времени, связанных с многообразием и многовариантностью выбора;
 - вовлечение детей и подростков в рефлексивную деятельность через определение и согласование границ свободы и ответственности (нормы и правила жизнедеятельности), принятие индивидуальности другого, развитие самоуважения и взаимоуважения;
 - педагогическое сопровождение обучающихся в осознании личностных образовательных смыслов через создание ситуаций выбора, осуществление индивидуальных проб в совместной деятельности и социальных практиках;
 - сопровождение в развитии способностей, одаренности, творческого потенциала, определяющих векторы жизненного самоопределения, развитие способностей отстаивать индивидуально значимые выборы в социокультурной среде;
 - помощь и поддержка потребностей и интересов детей и подростков, направленных на освоение ими различных способов деятельности;
 - помощь и поддержка в освоении способов целеполагания для реализации жизненных планов (профессиональное самоопределение, выбор жизненной позиции, мобильность и др.), освоение социокультурных стратегий достижения жизненных планов;
 - организация деятельности учащихся по расширению опыта проектирования и реализации индивидуального маршрута саморазвития, содействие в освоении конструктивных способов самореализации;
 - развитие системы индивидуальной помощи и сопровождения детей;

- поиск эффективных форм и методов содействия детям в решении актуальных проблем;
- привлечение широкого круга специалистов к индивидуальному консультированию детей, их семей и др.

7. «Профилактика»

Дополнительное образование детей по своей сути обладает социально-педагогическими особенностями, значимыми для профилактики отклоняющегося поведения детей и подростков, безопасности дорожного движения, пожарной безопасности, информационной безопасности и др.

Профилактическая работа – это один из значимых пунктов работы каждого педагога дополнительного образования в рамках воспитательной деятельности, каждый педагог дополнительного образования проводит профилактическую работу в своих детских творческих объединениях.

Задача профилактики - формирование у детей и подростков нравственных ценностей, мотивации и способности к духовно-нравственному развитию, интересов и личностных качеств, обеспечивающих конструктивную, социально приемлемую самореализацию, позитивную социализацию, противодействие возможному негативному влиянию среды.

Виды, формы и содержание деятельности.

В целях профилактики СПбГЦДТТ:

- разрабатывает и реализует ДООП, формирующие мотивы, установки и навыки, препятствующие правонарушениям несовершеннолетних;
- разрабатывает и реализует ДООП, направленные на повышение правовой грамотности и формирование бесконфликтной коммуникации несовершеннолетних;
- разрабатывает и реализует ДООП физкультурно-спортивной, туристско-краеведческой направленностей, которые могут препятствовать асоциальному поведению подростков;
- реализует методы социально-педагогических и психологических тренингов с целью повышения уровня конструктивного поведения в конфликтной ситуации, противостояния манипуляциям, формирования у подростков социальной компетентности;
- способствует участию обучающихся в конкурсах, соревнованиях, фестивалях, олимпиадах, тем самым создавая ситуацию успеха, возможность самоутвердиться, повысить личностную самооценку.

Формы деятельности:

- выставки
- круглые столы
- кинолекторий
- экскурсии
- смотр детских объединений с точки зрения детей (дети сами представляют свое детское объединение)
- конкурс детских объединений (ПДО представляет, по принципу смотра кабинетов)
- форум молодых парламентаров
- взаимодействие с родителями
- игры по станциям
- тематические игровые программы
- беседы
- ГТО
- «Зарница»
- субботники

- конкурс плакатов
- стенгазеты
- плакаты

В содержание деятельности входит:

- изучение тем, включенных в образовательную программу о здоровом образе жизни: гигиена, гигиена умственного труда, здоровое питание, нравственное здоровье, оздоровительное значение физкультуры и спорта, профилактика инфекционных заболеваний, травматизма, гигиенические аспекты полового воспитания, профилактика вредных привычек и др.; изучение основ пожарной, дорожной, информационной безопасности; правового просвещения;
- организация различных мероприятий, направленных на решение задач профилактической работы;
- психолого-педагогическое сопровождение обучающихся через проведение консультаций, бесед, тренингов по определенным тематикам.

Вариативные модули

1. «Работа с одаренными детьми»

В федеральном законе РФ «Об образовании в Российской Федерации» статья «Организация получения образования лицами, проявившими выдающиеся способности» определяет систему мер по выявлению и развитию у талантливых учащихся творческих способностей и интереса к научной (научно-исследовательской) деятельности».

Работа с одаренными и способными детьми, их поиск, выявление и сопровождение являются одним из важнейших аспектов деятельности педагогов СПбГЦДТТ. Способности ребенка определяют по следующим критериям: выдающийся интеллект, высокая обучаемость (схватывает информацию на лету), творческое мышление, незаурядные способности в определенной области.

Задача: создание условий для выявления, сопровождения и оптимального развития способных детей, одаренных детей, детей с признаками одаренности, чья одаренность на данный момент может быть не полностью раскрыта и возможен качественный скачок в развитии их способностей; создание условий, стимулирующих развитие творческого мышления.

Особенности организации воспитательного процесса одаренного ребенка в СПбГЦДТТ

1. Организация воспитательного процесса с учетом личностных особенностей, потребностей ребенка.

2. Уважение личности ребенка, организация взаимодействия в форме сотрудничества, выбор в пользу демократического стиля взаимодействия (необходимо дать возможность ребенку пережить чувство успеха в значимой для них деятельности, *НО* нельзя оказывать на них давление и требовать от них немедленных успехов, пока они сами не почувствуют его достижимость).

4. Формирование благоприятного психологического климата в объединении.

5. Эмоциональная поддержка ребенка (основными показателями технологий поддержки выступают: внимательное, приветливое отношение к ребенку, доверие к нему, взаимопонимание и сотрудничество, использование деятельностного содержания, позитивная оценка достижений и др.).

6. Предъявление разнообразных форм организации учебных занятий, внеучебных мероприятий с предоставлением возможности выбора для детей.

7. Отсутствие принуждения в рамках проведения общих мероприятий.

9.Создание ситуации успеха для детей, поддерживающей обстановки в объединении, работа по формированию положительной самооценки ребенка.

10.Создание «обогащенной» среды для развития личности ребенка, в том числе для развития духовно-нравственных основ личности.

11.Проявление особого внимания к развитию межличностных отношений ребенка в объединении путем вовлечения в различные формы взаимодействия с другими детьми. Формирование чувство дружбы, товарищества, взаимовыручки и взаимоподдержки, взаимоуважения и взаимопонимания.

12. Включение родителей в воспитательный процесс.

ВАЖНО: не сравнивать одаренного ребенка с другими, хвалить каждого за его собственные достижения!

Одной из важнейших задач педагога при работе с одаренными детьми является создание благоприятной обстановки в коллективе и разрешение конфликтных ситуаций. Важно отметить, что гиперопека таланта может привести к печальным последствиям - обожествлению самого себя и унижению других, а также к отказу от дальнейшего самосовершенствования.

Виды, формы и содержание воспитательной деятельности

Виды воспитательной деятельности с одаренными детьми в СПбГЦДТТ:

- коммуникативная;
- познавательно-исследовательская;
- ценностно-ориентационная;
- досуговая;
- общественная;
- игровая;
- опережающее обучение.

Формы работы с одаренными детьми:

- элементы проблемно-развивающего обучения;
- информационно - коммуникативные технологии для удовлетворения познавательной мотивации развития способностей (занятия – презентации);
- экспериментальные работы;
- исследовательская работа;
- элементы модульной технологии обучения;
- творческие и нестандартные задания;
- нестандартные занятия (хакатоны, квизы, квесты, занятия с использованием метода мозгового штурма и т.д.);
- индивидуальное обучение или обучение в малых группах по общеобразовательным программам, консультации;
- консультативные занятия;
- работа по исследовательским и творческим проектам в режиме наставничества (в качестве наставника выступает педагог);
- онлайн-занятия;
- мастер-классы;
- интеллектуальные игры;
- публичные выступления;
- система творческих конкурсов, соревнований;
- детские научно-практические конференции;
- участие в мероприятиях различного уровня (городских, районных, областных, всероссийских, международных);
- участие в соревнованиях различного уровня (городских, районных, областных, всероссийских, международных);
- тьюторство, менторство (индивидуальное руководство).

Содержание деятельности

- объединение содержания обучения и воспитания одаренных детей в целостную систему;
 - системное наблюдение за одаренными детьми;
 - системное диагностирование;
 - разработка и проведение нестандартных занятий;
 - использование современных образовательных технологий на занятии в объединениях;
 - включение изучения широких тем и проблем с учетом интереса одаренных детей к универсальному и общему, их повышенного стремления к обобщению, теоретической ориентации и интереса к будущему;
 - использование в обучении междисциплинарного подхода на основе интеграции тем и проблем, относящихся к различным областям знания, развитие их способности к соотнесению разнородных явлений и поиску решений на «стыке» разных типов знаний (STEAM-обучение);
 - изучение проблем «открытого типа», позволяющих учитывать склонность детей к исследовательскому типу поведения, проблемности обучения и т.д., а также формирование навыков и методов проектной и исследовательской работы;
 - учет в максимальной мере интересов одаренного ребенка и поощрение углубленного изучения тем, выбранных самим ребенком;
 - содействие изучению способов получения знаний (процедурных знаний, или «знаний о том, как»);
 - обеспечение гибкости и вариативности учебного процесса с точки зрения содержания, форм и методов обучения вплоть до возможности их корректировки с учетом характера меняющихся потребностей и специфики индивидуальных способов деятельности детей;
 - поддержка и развитие самостоятельности в обучении;
 - введение свободного использования разнообразных источников и способов получения информации (в том числе компьютерные сети);
 - формирование навыков публичного обсуждения и отстаивания своих идей и результатов творческой деятельности;
 - содействие пониманию индивидуальных особенностей других людей;
 - включение элементов индивидуализированной поддержки и помощи с учетом индивидуального своеобразия личности одаренного ребенка.
 - формирование индивидуальных образовательных планов;
 - включение одаренных детей в исследовательскую деятельность, самостоятельный поиск истины;
 - разработка нестандартных заданий для одаренных детей;
 - предпрофильная подготовка и профильное обучение одаренных детей;
 - привлечение одаренных детей к участию в смотрах, конкурсах, соревнованиях;
 - организация отчетных выставок творческих работ;
 - формирование групп повышенного мастерства;
 - формирование в СПбГЦДТТ сборных команд школьников;
 - вовлечение одаренных детей в работу Центра компетенций.
- Предполагаются (возможна реализация):*
- формирование Академии талантов;
 - участие одаренных детей в Научном обществе учащихся;
 - формирование Малой инженерной академией юных техников и др.

Образовательные программы нового поколения, которые используют педагоги СПбГЦДТТ, дают возможность построения в их рамках для каждого учащегося *индивидуального маршрута развития*. *Индивидуальные образовательные маршруты* для одаренных детей часто разрабатываются *в рамках проектной деятельности и определяются* его образовательными потребностями, индивидуальными способностями и возможностями (уровень готовности к освоению программы).

Индивидуальный образовательный маршрут помогает одаренному ребенку раскрыть все свои таланты и определиться в мире профессий, почувствовать свою значимость, а ребятам, работающим в рамках проектной деятельности, позволяет изготовить эксклюзивное изделие повышенной трудности, выйти за границы обучения, проникая в любые образовательные области, и так далее.

Индивидуализация обучения в системе дополнительного образования детей осуществляется и со стороны ребенка, который сам осуществляет выбор интересного для себя вида деятельности. В связи с этим, изменяется и позиция педагога: теперь он выступает не только как носитель знаний, но и как *помощник в становлении личности обучающегося*.

Основные направления самоанализа воспитательного процесса, организуемого в СПбГЦДТТ

Самоанализ организуемой в СПбГЦДТТ воспитательной работы осуществляется по выбранным учреждением направлениям и проводится с целью выявления основных проблем воспитания и последующего их решения.

Самоанализ осуществляется ежегодно силами СПбГЦДТТ с привлечением (по необходимости) внешних экспертов.

Основными принципами, на основе которых осуществляется самоанализ воспитательной работы в СПбГЦДТТ, являются:

- принцип гуманистической направленности осуществляемого анализа, ориентирующий на уважительное отношение как к обучающимся, так и к педагогам, реализующим воспитательный процесс;

- принцип приоритета анализа сущностных сторон воспитания, ориентирующий на изучение не количественных его показателей, а качественных – таких как содержание и разнообразие деятельности, характер общения и отношений между обучающимися и педагогами;

- принцип развивающего характера осуществляемого анализа, ориентирующий на использование его результатов для совершенствования воспитательной деятельности педагогов: грамотной постановки ими цели и задач воспитания, умелого планирования своей воспитательной работы, адекватного подбора видов, форм и содержания их совместной с детьми деятельности;

- принцип разделенной ответственности за результаты личностного развития обучающихся, ориентирующий на понимание того, что личностное развитие – это результат как социального воспитания (в котором СПбГЦДТТ участвует наряду с другими социальными институтами), так и стихийной социализации и саморазвития детей.

Самоанализ представляет собой систему диагностических исследований, направленных на комплексную оценку результатов эффективности реализации СПбГЦДТТ Рабочей программы воспитания. Методологический инструментарий самоанализа воспитания учащихся предусматривает использование следующих методов:

Тестирование (метод тестов) — исследовательский метод, позволяющий выявить степень соответствия планируемых и реально достигаемых результатов воспитания и социализации учащихся путем анализа результатов и способов выполнения учащимися ряда специально разработанных заданий.

Опрос — получение информации, заключенной в словесных сообщениях учащихся. Для оценки эффективности деятельности образовательного учреждения по воспитанию учащихся используются следующие виды опроса:

- анкетирование — эмпирический метод получения информации на основании ответов учащихся на специально подготовленные вопросы анкеты
- интервью — метод, предполагающий проведение разговора между педагогом-исследователем и учащимися по заранее разработанному плану, составленному в соответствии с задачами исследования процесса воспитания учащихся;
- беседа — специфический метод исследования, заключающийся в проведении тематически направленного диалога между педагогом-исследователем и учащимися с целью получения сведений об особенностях процесса воспитания учащихся.

Педагогическое наблюдение — описательный метод исследования, заключающийся в целенаправленном восприятии и фиксации особенностей, закономерностей развития и воспитания учащихся. В рамках анализа предусматривается использование следующих видов наблюдения:

- включенное наблюдение — наблюдатель находится в реальных деловых или неформальных отношениях с учащимися, за которыми он наблюдает и которых он оценивает;
- узкоспециальное наблюдение — направлено на фиксирование строго определённых параметров (заложенных в воспитательных задачах дополнительной программы) воспитания учащихся (Приложение 2).

Основные направления самоанализа воспитательного процесса, организуемого в СПбГЦДТТ:

1. Результаты воспитания, социализации и саморазвития учащихся СПбГЦДТТ

Рассматривается динамика личностного развития учащихся в каждом конкретно взятом объединении (коллективе). Анализ осуществляется на основе критериев, обозначенных в общеобразовательной общеразвивающей программе, реализуемой в объединении (коллективе).

Способом получения информации о результатах воспитания, социализации и саморазвития учащихся является педагогическое наблюдение, диагностика.

Внимание педагогов сосредотачивается на следующих вопросах: какие проблемы личностного развития учащихся удалось решить за минувший учебный год; какие проблемы решить не удалось и почему; какие новые проблемы появились, над чем далее предстоит работать педагогу.

2. Состояние организуемой в СПбГЦДТТ совместной деятельности детей и взрослых.

Проводится анализ наличия в учреждении интересной, событийно насыщенной и личностно развивающей совместной деятельности детей и взрослых.

Показателями организуемой в СПбГЦДТТ совместной деятельности детей и взрослых могут быть:

- системность воспитательной деятельности (наличие общих ключевых мероприятий, традиций СПбГЦДТТ, реализуемых интегрированных проектов и т.п.);
- координация всех звеньев воспитательной системы;
- наличие положительной эмоциональной атмосферы обучения, способствующей оптимальному напряжению умственных и физических сил обучающихся;
- открытость воспитательного и преобразовательного процессов общественности в СПбГЦДТТ (наличие медиа пространства, социального партнёрства, организация социально значимой деятельности и др.);
- освещение деятельности УДО учащимися детских медиа коллективов;
- соответствие личностно развивающего потенциала занятий в рамках реализации ДООП воспитательной миссии и традициям учреждения;

- наличие детско-взрослых сообществ в СПбГЦДТТ и их активность;
- наличие форм работы по самоопределению и профориентации обучающихся;
- вовлеченность семьи в воспитательный процесс СПбГЦДТТ, наличие мероприятий с участием семьи.

Дополнительными способами получения информации о состоянии организуемой в СПбГЦДТТ совместной деятельности детей и взрослых могут быть беседы с учащимися и их родителями, при необходимости – их анкетирование.

3. *Качество воспитательной деятельности педагогов*

- соответствие целей воспитательной деятельности педагога актуальным проблемам воспитанности учащихся;
- адекватность форм и содержания воспитательной деятельности педагога поставленным целям;
- использование педагогом воспитательного потенциала учебной и внеучебной деятельности учащихся;

4. *Управление воспитательным процессом*

Проводится анализ уровня планирования, организации, руководства и контроля, обеспечивающего творческий целенаправленный процесс взаимодействия педагога и учащихся по созданию оптимальных условий для овладения детьми социокультурными ценностями общества и для развития их индивидуальности с целью самоактуализации личности:

- Гуманистическая направленность
- Совместная деятельность педагогов, обучающихся и родителей
- Учет возрастных и индивидуальных особенностей
- Системная организация воспитания
- Преемственность по горизонтали и вертикали (синхрония и диахрония) - непрерывность образования в рамках образовательной организации
- Реализация воспитательного потенциала познавательной деятельности учащихся в учебной деятельности.

Критерии качества:

1. Степень приближенности системы к поставленным целям и задачам, реализация педагогической концепции, лежащей в основе воспитательной системы;

2. Общий психологический климат СПбГЦДТТ, стиль отношений в нем, самочувствие ребенка, его социальная защищенность, внутренний комфорт. Настоящее взаимопонимание семьи и СПбГЦДТТ;

3. Уровень воспитанности выпускников.

Итог самоанализа – фиксация результатов, выявленных проблем, над которыми предстоит работать педагогическому коллективу, корректировка действий для получения последующих желаемых результатов, и проект направленных на это управленческих решений.

**Календарно-тематический план воспитательной работы ГБНОУ
СПбГЦДТТ
на 2021-2022 учебный год.**

№	дата	мероприятие	место проведения	ответственный
Август 2021г				
1.		Дни открытых дверей: «Юные техники с 6-ой Советской»		
Сентябрь 2021г				
2.		Творческие лаборатории «На 6-ой Советской»		
3.		Городской праздник юных техников «Вгляд в будущее», для обучающихся от 7 до 17 лет образовательных организаций Санкт-Петербурга.		
4.		Дни открытых дверей: «Юные техники с 6-ой Советской», для обучающихся от 7 до 17 лет образовательных организаций Санкт-Петербурга.		
Октябрь 2021г.				
5.		Кубок по картингу среди образовательных учреждений Санкт-Петербурга, для обучающихся от 10 до 18 лет образовательных организаций Санкт-Петербурга.		
6.		Всероссийская научно-техническая олимпиада по ТРИЗ «ИКаРиада», для обучающихся 11-16 лет образовательных организаций Российской Федерации изучающих ТРИЗ (теория решения изобретательских задач).		
7.		Творческая выставка воспитанников СПбГЦДТТ «Наш Центр техники - вчера, сегодня, завтра!»		
8.		Праздник для воспитанников 1-го года обучения «Наша дружная семья»		
Ноябрь 2021г.				
9.		Первенство Санкт-Петербурга среди образовательных учреждений по скоростной радиотелеграфии, для обучающихся от 7 до 18 лет образовательных организаций Санкт-Петербурга.		
10.		«Эхо Петербургского экрана», посвященный Дню народного		

		единства		
11.		Городская научно – техническая Олимпиада по ТРИЗ (теория решения изобретательских задач) для учащихся 3-11 классов, для учащихся 3-11 классов образовательных организаций Санкт-Петербурга.		
12.		Кубок Санкт-Петербурга по автомногоборью на приз А.Шамова среди образовательных учреждений, для обучающихся от 10 до 18 лет образовательных организаций Санкт-Петербурга.		
Декабрь 2021г.				
13.		Городская детско-юношеская Спартакиада по техническим видам спорта среди образовательных учреждений Санкт-Петербурга (Подведение итогов), для обучающихся от 7 до 17 лет образовательных организаций Санкт-Петербурга		
14.		Новогодний конкурс «Техническая игрушка»		
Январь 2022г.				
15.		Городские соревнования по авиамodelьному спорту (свободнолетающие модели в закрытых помещениях) среди образовательных учреждений Санкт-Петербурга, для обучающихся от 9 до 17 лет образовательных организаций Санкт-Петербурга.		
16.		«Эхо Блокады» - кинопоказ короткометражных фильмов детского и юношеского киноvideотворчества, посвященный полному освобождению Ленинграда от фашистской блокады		
17.		Неделя науки и техники «Путешествие по ТехноНаукоГраду»		
Февраль 2022г.				
18.		Региональный конкурс проектов технического моделирования и конструирования "От идеи до воплощения" среди образовательных учреждений Санкт-Петербурга, для обучающихся от 7 до-17 лет образовательных организаций Санкт-Петербурга.		
Март 2022г.				
19.		Открытая Городская выставка научно -		

		технического творчества «Бумажная Вселенная», для обучающихся от 7 до 17 лет образовательных организаций Санкт-Петербурга.		
20.		Региональная научно - практическая конференция (в рамках деловой программы ПМОФ), для руководителей, педагогических работников, специалистов дополнительного образования детей.		
21.		Выставка творческих работ воспитанников СПбГЦДТТ, посвящённая Международному женскому дню «Подарок маме»		
Апрель 2022г.				
22.		Смена юных техников «Техностарт» - Городской фестиваль детского технического творчества, для обучающихся 11-17 лет образовательных организаций Санкт-Петербурга.		
23.		Региональный конкурс компьютерной графики «Цифровое перо» среди образовательных учреждений Санкт-Петербурга, для обучающихся от 8 до 17 лет образовательных организаций Санкт-Петербурга.		
24.		Региональное первенство Санкт-Петербурга по мотоспорту (фигурное вождение мотоцикла) среди образовательных учреждений города, для обучающихся от 10 до 18 лет образовательных организаций Санкт-Петербурга.		
Май 2022г.				
25.		Автопробег «Нам дороги эти позабыть нельзя...», посвященный Дню Победы советского народа в Великой Отечественной войне 1941-1945 гг., для обучающихся от 10 до 17 лет образовательных организаций Санкт-Петербурга.		
26.		Региональное первенство Санкт-Петербурга по радиосвязи на УКВ телефоном среди образовательных учреждений города, для обучающихся от 7 до 18 лет образовательных организаций Санкт-Петербурга.		
27.		Открытый Городской конкурс Санкт-Петербурга «ЕжеДневник младшего школьника», для обучающихся 1-4		

		классов образовательных организаций Санкт-Петербурга.		
28.		Региональное первенство Санкт-Петербурга по автомногоборью среди образовательных учреждений города, для обучающихся от 10 до 18 лет образовательных организаций Санкт-Петербурга.		
29.		XXVIII-й Международный фестиваль детского и юношеского киновидеотворчества «Петербургский экран», для обучающихся от 7 до 18 лет образовательных организаций Российской Федерации и др. странах мира.		
30.		«Мы Вами гордимся!» Церемония вручения свидетельств о дополнительном образовании выпускникам СПбГЦДТТ		
В течение 2021-2022 учебного года.				
31.		Профильные смены учреждений дополнительного образования (в соответствии с отдельным планом-графиком).		
32.		Внутренние соревнования в объединениях		
33.		Встречи с интересными людьми		
34.		Олимпиада Кружкового движения НТИ;		
35.		Всероссийская инновационно-научная конференция учащихся «Открой в себе ученого»		
36.		Ежегодный Международный фестиваль робототехники «РобоФинист» Международный турнир "Кубок Губернатора Санкт-Петербурга		
37.		Конкурс научно-технического творчества учащихся Союзного государства «Таланты XXI века		
38.		Открытые инженерные соревнования «Полигон ФМЛЗ0		
39.		Робототехнические соревнования для молодых инженеров, студентов и школьников "Кубок РТК		
40.		Соревнования WorldSkills		

Корректировка плана воспитательной работы возможна с учетом текущих приказов, постановлений, писем, распоряжений.

Диагностика уровня воспитанности учащихся детского объединения на основе метода педагогических наблюдений

Одним из важнейших показателей результативности деятельности педагога дополнительного образования является развитие позитивных личностных качеств обучающихся. Педагог должен видеть отдаленные результаты и уметь прогнозировать и выстраивать путь движения к ним детей. В общеобразовательную программу закладываются воспитательные задачи, которые предполагают рост социальной воспитанности учащихся посредством использования педагогом определенных образовательных и воспитательных форм. Именно поэтому уровень профессионализма определяется умением отслеживать динамику педагогического действия не только в предметной, но и в личностной области развития ребенка.

Наиболее простым и информативным вариантом педагогической диагностики воспитательного процесса является ведение сводных таблиц наблюдений.

Целью использования таблиц педагогических наблюдений в диагностике уровня социальной воспитанности учащихся детского объединения является создание системы воспитательной работы педагога дополнительного образования по своей образовательной программе.

Таблицы по итогам наблюдений, условно называемых прогностическим, текущим и итоговым срезами, заполняются три раза в течение учебного года. Педагог самостоятельно выбирает критерии, по которым он определяет личностные изменения ребенка в течение учебного года, задавая их исходя из задач образовательной программы. Анализ полученных результатов дает диагностический материал деятельности не только детей, но и самого педагога.

Алгоритм выполнения диагностики воспитательного процесса с помощью метода педагогического наблюдения:

- определяются цели и задачи диагностики в соответствии с образовательной программой;
- разрабатываются показатели и критерии диагностики;
- выбираются временные промежутки мониторинга;
- определяется состав исследуемых групп обучающихся (индивидуальный, групповой мониторинг);
- заполняются таблицы по результатам педагогического наблюдения;
- обрабатываются полученные результаты:
 - а) вычисляется индивидуальный (для каждого ребенка) общий или средний балл за определенный временной промежуток;
 - б) вычисляется коллективный средний балл за каждый временной промежуток по каждому показателю;
 - в) строятся индивидуальные (для каждого ребенка) и коллективные гистограммы мониторинга по выбранным срезам на основании полученных данных;
 - г) строятся сводные (по данным одинаковых срезов всех лет обучения) индивидуальные и коллективные гистограммы мониторинга;
- проводится анализ и интерпретация полученных в ходе наблюдений результатов. Делается вывод и дается заключение о состоянии воспитательной работы в группе, о позитивных и негативных тенденциях личностного и коллективного развития детей;
- выделяются наиболее актуальные моменты для усиленного педагогического внимания;

- разрабатывается план корректирующих действий педагога дополнительного образования (педагогических, психологических, социальных) по воспитательной работе.

Эффективность выполнения мониторинга развития качеств личности (социальной воспитанности) обучающихся можно оценить по результатам, полученным на завершающем этапе выполнения воспитательных задач образовательной программы. Она обусловлена систематичностью проводимого педагогом постоянного мониторинга, что позволяет контролировать и вносить коррективы в воспитательный процесс на всех этапах обучения, так как при анализе промежуточных результатов он получает следующую информацию.

Определяются:

- общий уровень показателей социальной воспитанности обучающихся творческого объединения;
- личностный уровень показателей социальной воспитанности каждого обучающегося;
- индивидуальные особенности каждого ребенка в изучаемом направлении;
- необходимость разработки индивидуального маршрута для детей с проблемами;
- необходимость индивидуального взаимодействия с родителями и психологом по проблемным вопросам;
- необходимость привлечения новых технологий, разработки авторских приемов с учетом существующих воспитательных задач;
- необходимость проведения корректировки рабочей образовательной программы с учетом выявленных проблем;
- необходимость корректировки собственной педагогической деятельности и т.д.

Результаты обработки диагностического материала при общении с ребенком могут служить основой стимулирования, поощрения, мотивации к обучению. Большим достоинством использования метода наблюдений является отсутствие необходимости привлекать к интерпретации результатов других специалистов.

Для упрощения работы по корректировке воспитательного процесса рекомендуется построение методического конструктора (строится по желанию педагога), который позволяет оперативно реагировать на показатели текущей диагностики, применяя в конкретных случаях определенные формы достижения результата. Параметры конструктора соответствуют показателям образовательной программы и качествам, отслеживаемым диагностическими материалами.

ПРИМЕР

Диагностика уровня социальной воспитанности учащихся

Решение воспитательных задач общеобразовательной программы, контролируется методом педагогических наблюдений с учетом динамики изменений от первого прогностического среза (первый год обучения) до последнего итогового (последний год обучения).

Строятся диагностические карты воспитанности обучающихся детского объединения с ежегодными срезами, проводимыми в сентябре, декабре, мае (таблицы 2-4) с признаками проявлений качеств личности (таблица 1) и гистограммы, демонстрирующие наиболее показательные тенденции изменений творческого коллектива детей (гистограммы 1-3).

Таблицы наблюдений развития воспитанности учащихся детского объединения включают:

- по вертикали - список детей, занимающихся в творческом коллективе;

- по горизонтали – критерии, выведенные из **воспитательных задач дополнительной общеобразовательной программы** по показателям воспитанности.

Достижения детей оцениваются в баллах, например, в интервале от 0 до 3.

Диагностика успешности обучающихся проводится по суммарному и среднему баллам, которые являются индикаторами состояния дел в творческом коллективе. Анализ результатов производится поэтапно, по мере прохождения определенного срока обучения, с одновременной корректировкой образовательного процесса и семьи в случае необходимости.

Пример. Как видно из таблиц 2-4 и гистограммы 1 (а, б), картина наблюдений демонстрирует явный личностный рост детей в группе: общий средний балл показателей качества возрос от 11.1 (пропедевтический срез) до 13.1 (итоговый срез) на первом году и от 13.1 на первом году до 15.2 (итоговые срезы) на третьем году обучения.

При этом четко прослеживается, что у детей в начале обучения слабо развиты командная ответственность, коммуникативные умения и включенность в коллектив, что требует использования в воспитательном процессе определенных методик.

Особое значение придается применению мини-проектов, индивидуальных и коллективных проектов, учебных диалогов, докладов и сообщений; работе в группах, решению проектных задач, применению игровых методик, коллективных и творческих дел, методов стимулирования (поощрение, похвала), привлечению детей к участию в делах учреждения, города и т.д.

Для систематизации работы используется методический конструктор (таблица 5), в который закладываются различные формы работы, соответствующие наблюдаемым качествам личности. В примере в результате воспитательной работы, проводимой в течение трех лет, данные показатели вышли на средний уровень: командная ответственность – с 1.0 до 2.3, коммуникативные умения – с 1.1 до 2.8, включенность в коллектив – с 1,5 до 2.1 баллов.

Достижения ребенка, выражающие изменения личностных качеств под влиянием занятий в данном творческом объединении, анализируются персонально. На основании проводимых наблюдений видны отдаленные результаты, прогнозируется и выстраивается путь движения детей. В работе по ситуационной корректировке педагогических действий помогает методический конструктор (таблица 5), который составляется одновременно с разработкой рабочей программы. В конструкторе для развития определенных качеств личности подобраны наиболее результативные для данной программы формы работы, которые, в зависимости от обстоятельств, применяются индивидуально или в группе.

Использование метода педагогического наблюдения способствует тому, чтобы каждый ребенок в коллективе чувствовал себя востребованной личностью, ощущал комфорт от своего пребывания в нем, получал поддержку от своих товарищей.

Одним из позитивных результатов воспитательной работы можно считать то, что за годы обучения коллектив покидает мало детей, и часть выпускников продолжает обучение по профилю подготовки в творческом объединении.

Мониторинг развития качеств личности (воспитанности) учащихся

Педагог корректирует параметры в соответствии с воспитательными задачами рабочей общеобразовательной программы

№ п/п	Качества личности	Признаки проявления качеств личности			
		Высокий уровень проявления 3 балла	Проявляется на среднем уровне 2 балла	Слабо проявляется 1 балл	Не проявляется 0 баллов
1.	Командная ответственность	Активно и заинтересованно участвует в массовых мероприятиях учебного характера (выставках, конкурсах, итоговых занятиях и др.). Помогает в организации и проведении массовых мероприятий учебного характера. Участвует в выполнении коллективных работ. Старательно выполняет свою часть общей работы.	Активно участвует в массовых мероприятиях учебного характера (выставках, конкурсах, итоговых занятиях и др.). Участвует в выполнении коллективных работ. Старательно выполняет свою часть общей работы.	Участвует в выполнении коллективных работ. Выполняет свою часть общей работы.	Не проявляет активности и заинтересованности при участии в коллективных делах. Старается уклониться от участия в выполнении коллективных работ.
2.	Коммуникативные умения	Неконфликтен. Умеет слушать. Умеет принимать информацию и передавать ее с нужным смыслом. Умеет адекватно оценивать себя и других. Умеет принимать мнение другого. Умеет решать конфликт. Умеет взаимодействовать с членами коллектива.	Неконфликтен. Умеет слушать. Умеет принимать информацию и передавать ее с нужным смыслом. Умеет адекватно оценивать себя и других. Умеет принимать мнение другого.	Неконфликтен. Умеет слушать. Умеет принимать информацию и передавать ее с нужным смыслом.	Конфликтен. Мешает другим детям на занятии. Не умеет взаимодействовать с членами коллектива.
3.	Эмпатия, толерантность	Умеет понимать другого. Умеет сопереживать, сочувствовать. Не насмехается над недостатками других. Не подчеркивает ошибки других. Доброжелателен к детям других национальностей.	Умеет сопереживать, сочувствовать. Не подчеркивает ошибки других. Доброжелателен к детям других национальностей.	Не подчеркивает ошибки других. Доброжелателен к детям других национальностей.	Насмехается над недостатками других. Подчеркивает ошибки других. Недоброжелателен к детям других национальностей.
4.	Включенность личности в коллектив	Инициативен, активен, стремится внести как можно больший вклад в коллективные дела, действовать так, чтобы поддержать «организационный	Стремится участвовать во внеучебных мероприятиях (праздниках, экскурсиях и др.).	Выполняет общественные поручения.	Безотчетно следует за коллективом («Я, как другие»), либо равнодушно или

		<p>дух» коллектива. Делает больше, чем от него ожидают. Полностью принимает цели, мотивы и ценности коллектива. Проявляет личностные черты, которые способствуют укреплению коллектива как организованной системы.</p>	<p>Выполняет общественные поручения.</p>		<p>негативно относится к нему.</p>
5.	<p>Стремление к деятельностной самореализации</p>	<p>Проявляет позитивную динамику творческого потенциала. Стремится к саморазвитию, получению новых знаний, умений, навыков. Стремится к созданию личного творческого образовательного продукта. Проявляет удовлетворение своей деятельностью. Стремится передавать свой интерес к занятиям и опыт другим. С желанием показывает другим результаты своей работы.</p>	<p>Стремится к саморазвитию, получению новых знаний, умений, навыков. Проявляет удовлетворение своей деятельностью. С желанием показывает другим результаты своей работы.</p>	<p>Стремится к саморазвитию, получению новых знаний, умений, навыков. Проявляет удовлетворение своей деятельностью.</p>	<p>Не стремится к саморазвитию, получению новых знаний, умений, навыков. Не проявляет удовлетворения своей деятельностью. Не показывает результаты и не передает опыт другим</p>
6.	<p>Соблюдение гуманистических, этических и нравственных норм</p>	<p>Способен формулировать собственные гуманистические нравственные обязательства. Осуществляет нравственный самоконтроль. Требуется от себя выполнения моральных норм (доброта, щедрость, честность, заботливость, самостоятельность и т.д.). Выполняет правила поведения на занятиях и в учреждении. Соблюдает правила этикета. Дает нравственную оценку своим и чужим поступкам.</p>	<p>Осуществляет нравственный самоконтроль. Требуется от себя выполнения моральных норм. Выполняет правила поведения на занятиях и в учреждении. Соблюдает правила этикета. Дает нравственную оценку своим и чужим поступкам.</p>	<p>Выполняет правила поведения на занятиях и в учреждении.</p>	<p>Не соблюдает этических норм.</p>

Таблица 2

Диагностическая карта социальной воспитанности учащихся детского объединения

Детское объединение «.....» Образовательная программа «.....»

Год обучения _____ Педагог _____ Уч. год _____

№п/п	Фамилия, имя	Возраст	Качества личности и оценка поведенческих проявлений																				
			1. Командная ответственность			2. Коммуникативные умения			3. Эмпатия, толерантность			4. Включенность личности в коллектив			5. Стремление к деятельности самореализации			6. Соблюдение гуманистических, этических и нравственных норм			Суммарные баллы по учащимся		
			Дата заполнения			Дата заполнения			Дата заполнения			Дата заполнения			Дата заполнения			Дата заполнения					
			15.09.	15.12.	15.05.	15.09.	15.12.	15.05.	15.09.	15.12.	15.05.	15.09.	15.12.	15.05.	15.09.	15.12.	15.05.	15.09.	15.12.	15.05.	15.09.	15.12.	15.05.
1.	А. А.	11	2	2	2	1	1	1	3	3	3	2	3	3	1	2	2	3	3	3	12	14	14
2.	В. Т.	10	0	0	1	0	0	0	3	3	3	0	0	0	2	1	2	3	3	3	8	7	9
3.	Д. П.	11	1	2	2	2	2	3	3	3	3	2	3	3	3	3	3	3	3	3	14	16	17
4.	И. В.	12	1	1	2	2	2	2	3	3	3	1	1	2	3	3	3	2	2	2	12	12	14
5.	К. Г.	11	0	0	1	0	0	0	3	3	3	0	0	0	2	2	2	3	3	3	8	8	9
6.	К. М.	13	2	2	2	1	2	2	2	2	2	2	3	3	2	3	3	2	2	3	11	14	15
7.	К. В.	11	1	1	1	1	1	1	3	3	3	0	0	1	2	2	3	3	3	3	10	10	12
8.	М. Ю.	13	2	3	3	2	3	3	3	3	3	2	2	2	3	3	3	3	3	3	15	17	17
9.	Н. М.	9	2	2	3	2	2	3	3	3	3	2	3	3	2	3	3	3	3	3	14	16	18
10	П. Д.	13	1	1	1	1	2	2	3	3	3	0	0	0	2	2	2	3	3	3	10	11	11

11	С. С.	11	1	2	2	1	1	2	2	2	3	2	2	2	3	3	3	3	3	3	12	13	15
12	С. П.	12	0	1	1	1	1	1	3	3	3	0	0	0	2	2	1	3	3	3	9	10	9
13	Х. В.	12	1	2	2	1	2	3	3	3	3	2	2	2	1	2	2	2	2	2	10	13	14
14	Ч.А.	12	0	0	1	1	1	1	2	2	2	0	0	0	3	3	3	3	3	3	9	9	10
15	Ш. Т.	9	1	1	2	1	1	1	3	3	3	1	1	1	3	3	3	3	3	3	12	12	13
	Суммарные и средние баллы по группе		15	20	26	17	21	25	42	42	43	16	20	22	34	37	38	42	42	43	166	182	197
			1,0	1,3	1,7	1,1	1,4	1,7	1,7	2,8	2,9	1,0	1,3	1,5	2,3	2,4	2,5	2,8	2,8	2,9	11,	12,	13,
						3						6				6	3				1	1	1

Система оценок названных поведенческих проявлений:

0 баллов – не проявляется,

1 балл – слабо проявляется,

2 балла – проявляется на среднем уровне,

3 балла – высокий уровень проявления.

Диагностическая карта социальной воспитанности учащихся детского объединения

Детское объединение «.....» Образовательная программа «.....»

Год обучения _____ Педагог _____ Уч. год _____

№п/п	Фамилия, имя	Возраст	Качества личности и оценка поведенческих проявлений																				
			1. Командная ответственность			2. Коммуникативные умения			3. Эмпатия, толерантность			4. Включенность личности в коллектив			5. Стремление к деятельности самореализации			6. Соблюдение гуманистических, этических и нравственных норм			Суммарные данные по учащимся		
			Дата заполнения			Дата заполнения			Дата заполнения			Дата заполнения			Дата заполнения			Дата заполнения					
			15.09.	15.12.	15.05.	15.09.	15.12.	15.05.	15.09.	15.12.	15.05.	15.09.	15.12.	15.05.	15.09.	15.12.	15.05.	15.09.	15.12.	15.05.	15.09.	15.12.	15.05.
1.	А. А.	12	2	1	1	2	2	2	3	3	3	2	2	2	1	2	1	3	3	3	13	13	12
2.	В. Т.	11	0	1	1	0	1	1	3	3	3	0	0	1	2	2	2	3	3	3	8	10	11
3.	Д. П.	12	2	3	3	2	3	3	3	3	3	2	2	3	3	3	3	3	3	3	15	17	18
4.	И. В.	13	1	1	1	2	2	2	3	3	3	1	0	0	3	3	3	3	3	2	13	12	11
5.	К. Г.	12	1	1	1	2	2	2	3	3	3	0	1	0	2	2	2	3	3	3	11	12	11
6.	К. М.	14	2	3	3	2	2	2	2	3	3	3	3	3	3	3	2	2	2	2	14	16	15
.	М. Ю.	14	3	3	3	3	3	3	3	3	3	2	2	2	3	3	3	3	3	3	17	17	17
8.	Н. М.	10	3	3	3	2	3	3	3	3	3	3	3	3	3	3	3	3	3	3	17	18	18
9.	С. С.	12	2	2	3	2	2	2	3	3	3	2	2	3	3	3	3	3	3	3	15	15	17
10	С. П.	13	0	0	1	1	1	2	3	3	3	0	0	0	2	2	2	3	3	3	9	9	11

11	Х. В.	13	2	3	2	2	3	3	3	3	3	2	2	3	3	2	3	2	3	3	14	16	17
12	Ч.А.	13	0	0	0	2	2	2	2	3	3	0	0	0	3	3	3	3	3	3	10	11	11
	Суммарные и средние баллы по группе		18	21	22	22	26	27	34	36	36	17	17	19	31	31	31	34	35	35	156	166	169
			1,5	1,8	1,8	1,8	2,2	2,3	2,8	3,0	3,0	1,4	1,4	1,6	2,6	2,6	2,6	2,8	2,9	2,8	13	13.	14.
																					8	8	1

Система оценок названных поведенческих проявлений:

0 баллов – не проявляется,

1 балл – слабо проявляется,

2 балла – проявляется на среднем уровне,

3 балла – высокий уровень проявления.

Диагностическая карта воспитанности учащихся детского объединения

Детское объединение «.....» Образовательная программа «.....»

Год обучения _____ Педагог _____ Уч. год _____

№п/п	Фамилия, имя	Возраст	Качества личности и оценка поведенческих проявлений																				
			1. Командная ответственность			2. Коммуникативные умения			3. Эмпатия, толерантность			4. Включенность личности в коллектив			5. Стремление к деятельности самореализации			6. Соблюдение гуманистических, этических и нравственных норм			Суммарные баллы по учащимся		
			Дата заполнения			Дата заполнения			Дата заполнения			Дата заполнения			Дата заполнения			Дата заполнения					
			15.09.	15.12.	15.05.	15.09.	15.12.	15.05.	15.09.	15.12.	15.05.	15.09.	15.12.	15.05.	15.09.	15.12.	15.05.	15.09.	15.12.	15.05.	15.09.	15.12.	15.05.
1.	А. А.	13	1	1	1	2	3	3	3	3	3	2	3	3	2	1	1	3	3	3	13	14	14
2.	В. Т.	12	1	1	1	1	2	2	3	3	3	0	1	1	2	2	2	3	3	3	10	12	12
3.	Д. П.	13	3	3	3	3	3	3	3	3	3	3	3	3	3	3	3	3	3	3	18	18	18
4.	И. В.	14	2	2	3	2	2	3	3	3	3	0	1	1	3	3	3	2	3	3	12	14	16
5.	К. Г.	13	1	1	1	2	2	2	3	3	3	0	1	1	2	3	3	3	3	3	11	13	13
6.	К. М.	15	3	3	3	2	3	3	2	3	3	3	3	3	3	3	3	2	2	3	15	17	18
7.	М. Ю.	15	3	3	3	3	3	3	3	3	3	2	2	3	3	3	3	3	3	3	17	17	18
8.	Н. М.	11	3	3	3	3	3	3	3	3	3	3	3	3	3	3	3	3	3	3	18	18	18
9.	С. С.	13	2	3	3	3	3	3	3	3	3	2	2	2	3	3	3	3	3	3	16	17	17
10	Х. В.	14	3	3	3	2	3	3	3	3	3	2	3	2	3	2	3	3	3	3	16	17	17

11	Ч. А.	14	0	1	1	2	3	3	3	3	3	0	1	1	3	3	3	3	3	3	11	14	14
	Суммарные и средние баллы по группе		22	24	25	25	30	31	32	33	33	17	23	23	30	29	30	31	32	33	157	171	175
			2,0	2,2	2,3	2,3	2,7	2,8	2,9	3,0	3,0	1,5	2,1	2,1	2,7	2,6	2,7	2,8	2,9	3,0	14, 2	15, 5	15, 9

Система оценок названных поведенческих проявлений:

0 баллов – не проявляется,

1 балл – слабо проявляется,

2 балла – проявляется на среднем уровне,

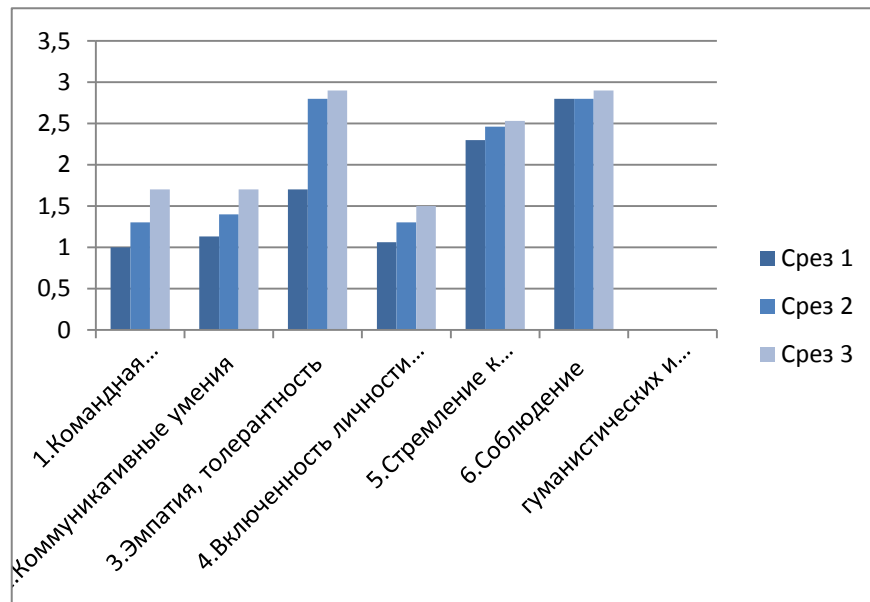
3 балла – высокий уровень проявления.

**Результаты наблюдений за процессом развития воспитанности детей
в ходе освоения общеобразовательной программы «.....»**

Общая тенденция

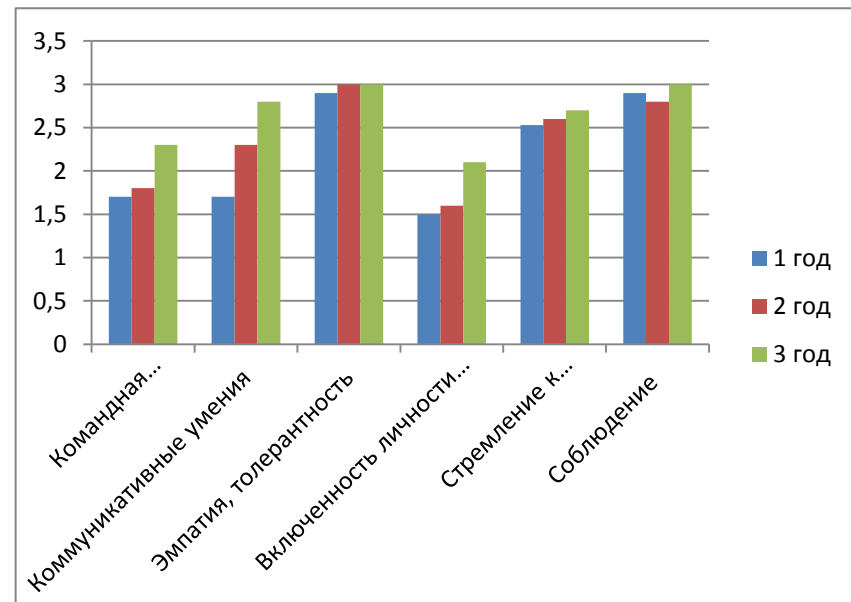
Гистограмма 1а

**Общая тенденция развития социальной воспитанности обучающихся
в течение *первого* года обучения**



Гистограмма 1б

**Общая тенденция изменения социальной воспитанности
учащихся в течение *трех лет* обучения (по итоговым срезам)**

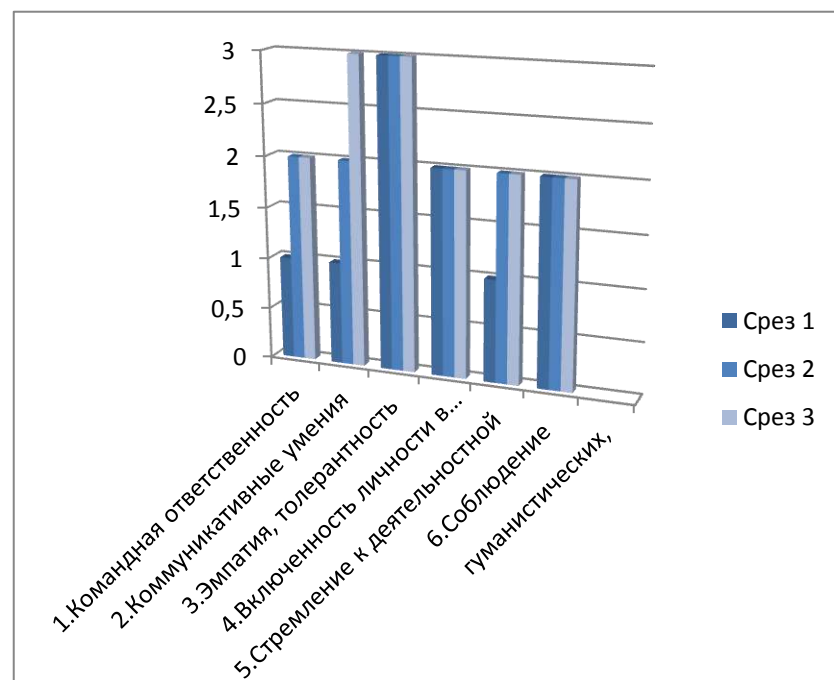


Результаты наблюдений за процессом развития воспитанности детей
в ходе освоения общеобразовательной программы «.....»

Индивидуальная тенденция

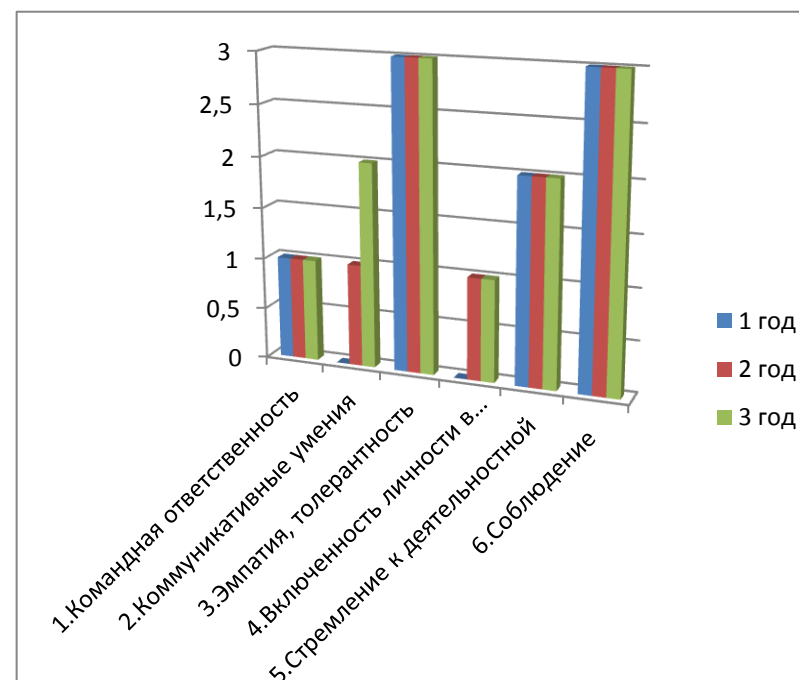
Гистограмма 2а

Изменение поведенческих проявлений учащегося творческого объединения *Вадима Х.* в течение *первого учебного года*



Гистограмма 2б

Изменение поведенческих проявлений учащегося творческого объединения *Тимофея В.* в течение *трех лет* обучения (по *итоговым срезам*)

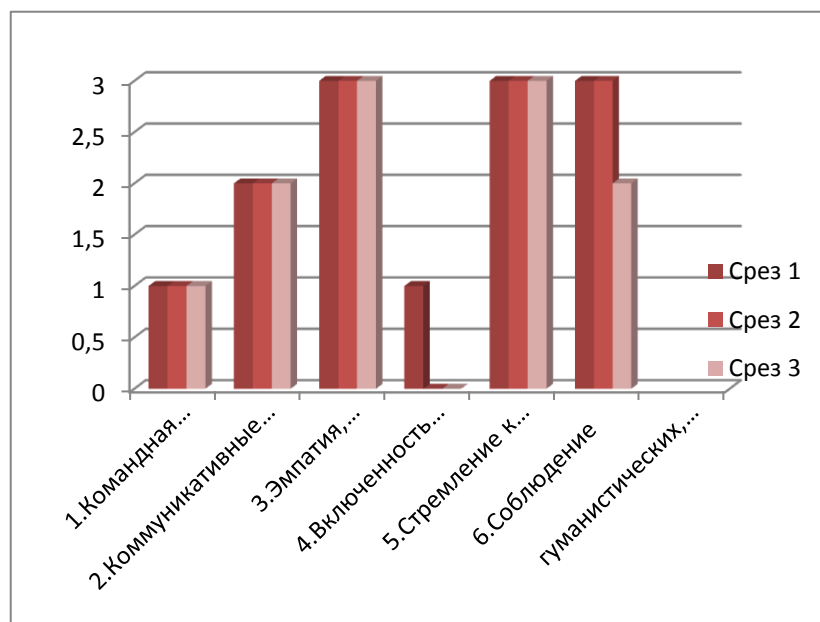


Результаты наблюдений за процессом развития воспитанности детей
в ходе освоения общеобразовательной программы «.....»

Индивидуальная тенденция

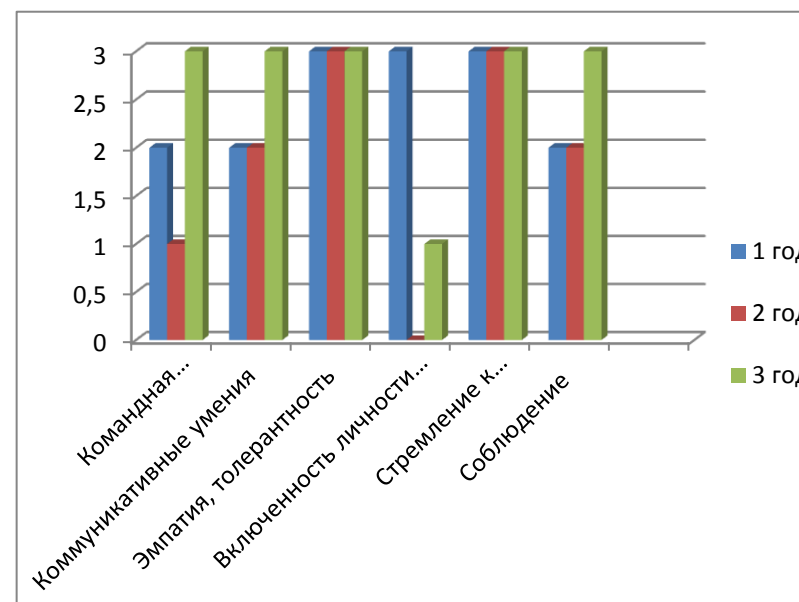
Гистограмма 3а

Изменение поведенческих проявлений учащегося творческого объединения *Валентина И.* в течение *второго учебного года*



Гистограмма 3б

Изменение поведенческих проявлений учащегося творческого объединения *Валентина И.* в течение *трех лет обучения* (по итоговому срезу)



Методический конструктор

Качества личности	Признаки проявления	Уровень результатов воспитательной деятельности	Преимущественные формы достижения результата
Командная ответственность	Активно и заинтересованно участвует в массовых мероприятиях учебного характера (выставках, конкурсах, итоговых занятиях и др.). Помогает в организации и проведении массовых мероприятий учебного характера. Участвует в выполнении коллективных работ. Старательно выполняет свою часть общей работы.	1. Приобретение учащимся социальных знаний.	Этическая беседа.
		2. Формирование ценностного отношения к социальной реальности.	Мероприятия учебного характера (выставки, конкурсы, итоговые занятия и др.).
		3. Получение опыта самостоятельного социального действия.	Массовые мероприятия учебного и социального характера.
Коммуникативные умения	Неконфликтен. Умеет слушать. Умеет принимать информацию и передавать ее с нужным смыслом. Умеет адекватно оценивать себя и других. Умеет принимать мнение другого. Умеет решать конфликт. Умеет взаимодействовать с членами коллектива.	1. Приобретение учащимся социальных знаний.	Викторины, познавательные игры, познавательные беседы.
		2. Формирование ценностного отношения к социальной реальности.	Конференции учащихся, интеллектуальные марафоны.
		3. Получение опыта самостоятельного социального действия.	Общественный смотр знаний.
Эмпатия, толерантность	Умеет понимать другого. Умеет сопереживать, сочувствовать. Не насмехается над недостатками других. Не подчеркивает ошибки других. Доброжелателен к детям других национальностей. Умеет понимать другого. Умеет сопереживать, сочувствовать. Не насмехается над недостатками других. Не подчеркивает ошибки других. Доброжелательно настроен к детям других национальностей.	1. Приобретение учащимся социальных знаний.	Этическая беседа.
		2. Формирование ценностного отношения к социальной реальности.	Участие в командных играх, тематический диспут.
		3. Получение опыта самостоятельного социального действия.	Социальные проекты.
Включенность	Инициативен, активен,	1. Приобретение	Культпоходы в музеи,

Качества личности	Признаки проявления	Уровень результатов воспитательной деятельности	Преимущественные формы достижения результата
личности в коллектив	<p>стремится внести как можно больший вклад в коллективные дела, действовать так, чтобы поддержать «организационный дух» коллектива.</p> <p>Делает больше, чем от него ожидают.</p> <p>Полностью принимает цели, мотивы и ценности коллектива.</p> <p>Проявляет личностные черты, которые способствуют укреплению коллектива как организованной системы.</p>	учащимся социальных знаний.	на выставки.
		2. Формирование ценностного отношения к социальной реальности.	Тематические мероприятия на уровне учреждения.
		3. Получение опыта самостоятельного социального действия.	Тематические мероприятия на уровне района, города.
Стремление к деятельностной самореализации	<p>Проявляет позитивную динамику творческого потенциала.</p> <p>Стремится к саморазвитию, получению новых знаний, умений, навыков.</p> <p>Стремится к созданию личного творческого образовательного продукта.</p> <p>Проявляет удовлетворение своей деятельностью.</p> <p>Стремится передавать свой интерес к занятиям и опыт другим.</p> <p>С желанием показывает другим результаты своей работы.</p>	1. Приобретение учащимся социальных знаний.	Образовательная экскурсия. Детские исследовательские проекты.
		2. Формирование ценностного отношения к социальной реальности.	Выставки различного уровня.
		3. Получение опыта самостоятельного социального действия.	Внешкольные акции познавательной направленности (соревнования, выставки и т.д.).
Соблюдение гуманистических, этических и нравственных норм	<p>Способен формулировать собственные гуманистические нравственные обязательства.</p> <p>Осуществляет нравственный самоконтроль.</p> <p>Требуя от себя выполнения моральных норм (доброта, щедрость, честность, заботливость, самостоятельность и т.д.).</p> <p>Выполняет правила</p>	1. Приобретение учащимся социальных знаний.	Инициативное участие ребенка в социальной акции, организованной взрослыми.
		2. Формирование ценностного отношения к социальной реальности.	Коллективно-творческое дело.
		3. Получение опыта самостоятельного социального действия.	Социальный проект.

Качества личности	Признаки проявления	Уровень результатов воспитательной деятельности	Преимущественные формы достижения результата
	<p>поведения на занятиях и в учреждении. Соблюдает правила этикета. Дает нравственную оценку своим и чужим поступкам.</p>		